

Concept global de la défense militaire

Stratégie militaire et plan pour les forces armées

Responsabilité vis-à-vis de l'Europe.



Ministère fédéral
de la Défense

Concept global de la défense militaire

Stratégie militaire et plan pour les forces armées Responsabilité vis-à-vis de l'Europe.

Le présent document est la partie accessible au public de la première stratégie militaire de la Bundeswehr et du plan pour les forces armées qui en découle, qui ont été signés en avril 2026 par le chef d'état-major de la Bundeswehr.

La stratégie militaire forme avec le plan pour les forces armées, appelé profil capacitaire de la Bundeswehr, **le concept global de la défense militaire**.

La **stratégie militaire de la Bundeswehr** décrit l'environnement stratégique et définit la manière dont la Bundeswehr fera face aux menaces dans le cadre de l'Alliance afin de mettre en place une dissuasion et, si nécessaire, une défense efficaces.

Le **profil capacitaire de la Bundeswehr** s'appuie sur la stratégie militaire pour fixer des directives pour le développement des forces armées. Il articule les objectifs capacitaires OTAN avec les objectifs capacitaires nationaux, établit des priorités entre eux et crée ainsi la base d'un pilotage ciblé de la Bundeswehr en étroite concertation avec nos alliés.

Par la mise en œuvre des directives stratégiques militaires, le profil capacitaire de la Bundeswehr devient pour la première fois un **plan pour les forces armées**. Ainsi, le concept global permet un pilotage ciblé de la montée en puissance à long terme des forces armées, adapté à la menace actuelle tout en restant tourné vers l'avenir en ce qui concerne les innovations et les technologies modernes. Document destiné en premier lieu à mettre en œuvre la stratégie militaire dans le domaine de compétence du ministère fédéral de la Défense, il utilise le langage technique nécessaire à cet effet.

Les versions complètes de la stratégie militaire de la Bundeswehr et du profil capacitaire de la Bundeswehr sont classées *GEHEIM* (secret défense) afin de protéger la sécurité et les intérêts de la République fédérale d'Allemagne et de ses alliés.

TABLE DES MATIÈRES

Avant-propos du ministre fédéral de la Défense	4
Avant-propos du chef d'état-major de la Bundeswehr	6
1. Introduction	8
2. Objet de la stratégie militaire de la Bundeswehr	10
3. Contexte de menace	12
4. Physionomie de la guerre	14
5. L'armée conventionnelle la plus puissante d'Europe	18
6. Priorités stratégiques militaires	22
7. Le profil capacitaire de la Bundeswehr: plan pour les forces armées	24
8. La voie vers l'armée conventionnelle la plus puissante d'Europe	26
Mentions légales	36

Avant-propos

La situation internationale en matière de politique de sécurité a radicalement évolué en l'espace de quelques années. Les crises et conflits se multiplient et se renforcent mutuellement. Cela entraîne une nouvelle instabilité ainsi que des tensions entre États dont les répercussions ne sont pas seulement régionales. Ces tensions ont des répercussions à l'échelle mondiale. Elles ont des répercussions sur l'Europe. Et elles ont des répercussions sur l'Allemagne.

Avec la première stratégie militaire de l'histoire de la République fédérale d'Allemagne, nous donnons des réponses à la situation en matière de politique de sécurité. Elle sert aux forces de boussole pour les années à venir. Elle décrit les menaces, établit des priorités et définit la manière dont la Bundeswehr assure la dissuasion au sein de l'Alliance – et en particulier la manière dont elle combat lorsque cela s'avère nécessaire.

Nous développons la Bundeswehr pour en faire l'armée conventionnelle la plus puissante d'Europe. À court terme, nous augmentons notre capacité de défense et notre capacité de durer, à moyen terme, nous visons une augmentation capacitaire générale et, à long terme, nous établissons une supériorité technologique.

La supériorité technologique des forces armées passe inévitablement par un développement capacitaire innovant. Le nouveau profil capacitaire s'appuie sur les directives stratégiques de la stratégie

militaire. En tant que plan pour les forces armées, le profil capacitaire de la Bundeswehr façonne le « réservoir unique de forces » (*Single Set of Forces*). Il pilote la mise en place de la Bundeswehr et constitue un repère stratégique pour la future administration fédérale de la Défense.

Document central justifiant les besoins de la Bundeswehr, il définit les capacités dont la Bundeswehr doit disposer: ce dont la Bundeswehr a besoin pour pouvoir protéger notre pays, ses citoyens et nos alliés. Les forces armées décrites dans le profil capacitaire de la Bundeswehr constituent la base du dispositif de défense.

Pour résumer en une seule phrase: la stratégie militaire décrit comment nous agissons et le profil capacitaire avec quoi.

Globalement, la politique de sécurité a besoin de fiabilité et de clarté – pour nos militaires, pour nos alliés et pour notre société dans son ensemble. C'est la raison pour laquelle nous publions le présent document contenant les informations essentielles sur les deux documents. Eu égard aux menaces, il est toutefois clair que tout ce qui concerne notre sécurité ne peut pas être public. Par conséquent, la stratégie militaire et le profil capacitaire resteront classifiés.

Le présent document l'énonce très clairement: en Europe, la Russie reste dans un avenir proche la principale menace pour notre sécurité. Elle se pré-



Photo: Bundeswehr/Steffen Kugler

pare par son réarmement à une confrontation militaire avec l'OTAN et considère l'emploi de la force militaire comme un moyen légitime de défendre ses intérêts. La guerre d'agression russe contre l'Ukraine est dirigée contre l'ordre de paix européen et mondial. Dans ce contexte, la Russie mise aussi de façon ciblée sur des moyens hybrides. Les menaces que ceux-ci font peser ne s'arrêtent pas aux frontières. Espionnage, actes de sabotage, cyberattaques et campagnes de désinformation ne sont plus des phénomènes marginaux. Lutter contre eux est devenu une tâche permanente.

D'anciennes certitudes vacillent. Les règles internationales auxquelles nous nous sommes fiés sont de plus en plus remises en question et bafouées. Ainsi, notre environnement stratégique au sein de l'Alliance évolue lui aussi radicalement.

Nous, Européens, devons donc d'autant plus assurer nous-mêmes notre sécurité. À cet égard, l'Allemagne en particulier est sollicitée au sein de l'OTAN et de l'UE. Nous assumerons de façon ciblée davantage de responsabilité stratégique conventionnelle vis-à-vis de l'Europe. Ceci augmente le poids stratégique de l'Allemagne vis-à-vis de nos alliés.

Nous assumons ce rôle nouveau pour pouvoir continuer à l'avenir de préserver la paix et la liberté pour la population de notre pays. Nous continuons d'élargir nos capacités militaires et renforçons avec détermination notre volonté de défense. Nous orientons

résolument notre Bundeswehr vers sa tâche fondamentale: la défense du territoire national et la défense collective au titre de l'Alliance. La façon dont nous le faisons est décrite dans le profil capacitaire.

Stratégies et éléments capacitaires ne suffisent toutefois pas pour constituer une capacité de défense. Ce qui est déterminant, ce sont les êtres humains qui agissent quand il le faut. Nos militaires et employés civils assument chaque jour une responsabilité quant à la sécurité de notre pays et de notre Alliance. Ils ont besoin de conditions-cadres fiables et d'objectifs clairs. Dans cette optique, la stratégie militaire et le profil capacitaire montrent la voie à suivre.

Nous avons les moyens, nous avons la volonté politique et nous avons du personnel qui assume une responsabilité.

La Bundeswehr de demain ne naît pas dans un avenir indéterminé. Elle naît maintenant.

Boris Pistorius,
ministre fédéral de la Défense,

Avant-propos

Photo: Bundeswehr/Tom Twardy



La guerre est de retour en Europe, et avec elle le constat selon lequel nous devons être préparés. La menace et l'usage de la force militaire en tant que moyens de faire valoir les intérêts nationaux sont de retour dans la politique internationale. Ceci nécessite une réponse permettant de protéger notre pays et nos alliés.

Nous ne pouvons relever les défis de notre époque que si nous les considérons dans leurs contextes de politique de sécurité et si, sur cette base, nous agissons de manière déterminée – en adoptant une approche globale et non partielle ; dans une perspective à 360 degrés, en étroite concertation avec nos alliés et partenaires. Avec les présents documents, nous disposons pour la première fois d'un concept global de la défense militaire d'un seul tenant. Il nous permet de considérer les objectifs, les moyens et les voies d'un seul point de vue. La première stratégie militaire allemande et le profil capacitaire de la Bundeswehr sont étroitement liés.

La stratégie militaire répond à l'idée que l'Allemagne, plus grande économie d'Europe, doit assumer et assumera, dans un contexte de menaces de plus en plus complexes et précises, un rôle de chef de file au sein de l'OTAN, y compris sur le plan militaire. Elle est le signe d'un changement de paradigme et affirme notre ambition de jouer un rôle actif.

Le nouveau profil capacitaire de la Bundeswehr articule les objectifs capacitaires OTAN avec nos objectifs capacitaires nationaux. Il relie les directives

des Principes directeurs de la politique de défense aux conclusions de la stratégie militaire. Sur cette base, il formule ce qui est nécessaire du point de vue militaire pour que la Bundeswehr puisse remplir son rôle croissant, aujourd'hui et à l'avenir.

À partir des directives stratégiques militaires et de nos conclusions tirées de la physionomie de la guerre, nous avons élaboré un plan clair pour nos forces armées qui indique la voie à suivre à un horizon plus lointain que jusqu'à présent.

En ce qui concerne la montée en puissance de la Bundeswehr, nous misons sur l'innovation partout où cela est possible – cela vaut aussi bien pour nos systèmes d'armes que pour la formation de nos militaires. En effet, la force ne se traduit pas par le nombre de chars, d'avions, de navires ou de personnes mais par la qualité de nos capacités. Le présent concept global en jette les bases.

A handwritten signature in blue ink, appearing to read "Carsten Breuer".

Général Carsten Breuer,
chef d'état-major de la Bundeswehr,



1. Introduction

« Le signal envoyé doit être le suivant : l'Allemagne va de l'avant – en donnant la cadence parmi les nations européennes. »

Boris Pistorius, ministre fédéral de la Défense, le 7 novembre 2025

La politique ouvertement révisionniste de la Russie vise à renverser l'ordre européen en matière de politique de sécurité et considère à cet effet la guerre comme un moyen légitime. Depuis 2014, l'Ukraine résiste à l'agression russe. La sécurité de l'Europe et de l'Allemagne est, elle aussi, menacée par la Russie. La Russie crée les conditions préalables à une guerre contre l'OTAN et mène dès maintenant des opérations hybrides contre les États membres de l'Alliance. La Russie actuelle représente par conséquent dans un avenir proche la principale menace immédiate pour la paix et la sécurité en Allemagne et dans la zone euro-atlantique.

La politique de sécurité et de défense allemande n'est concevable que si elle est menée conjointement avec nos alliés et partenaires : la Bundeswehr est une armée d'alliance. À cet égard, ses missions sont les suivantes:

- mission première: défense du territoire national et défense collective au titre de l'Alliance;
- stabilisation et constitution de partenaires résilients pour contribuer à la gestion de crise à l'échelle internationale;
- diplomatie de défense en tant qu'outil de la coopération internationale et du partenariat international;
- prévention nationale des crises et des risques et prestations de soutien.

Pour la Bundeswehr, la mission première est prioritaire. La stratégie militaire se concentre donc surtout sur la menace émanant de la Russie.

La Bundeswehr dispose pour assurer ces missions d'un « réservoir unique de forces » (*Single Set of Forces*). C'est pourquoi, sur le plan stratégique-militaire, le chef d'état-major de la Bundeswehr accorde la priorité à l'affectation des forces destinées à la formation, aux exercices et aux opérations. Il définit le cadre du concept global de la défense militaire et jette ainsi les bases de la planification des forces armées, du développement capacitaire et de l'acquisition.

L'Allemagne façonne son rôle nouveau en matière de politique de sécurité. Elle assumera des charges supplémentaires et, de manière ciblée, une responsabilité stratégique conventionnelle vis-à-vis de l'Europe. Ceci augmente le poids stratégique de l'Allemagne vis-à-vis de nos alliés, notamment des États-Unis.

La Bundeswehr devient ainsi l'armée conventionnelle la plus puissante d'Europe.

Objet de la stratégie militaire de la Bundeswehr



2. Objet de la stratégie militaire de la Bundeswehr

La Bundeswehr doit accomplir toutes les missions au moyen du réservoir unique de forces en pensant et agissant en différents espaces géostratégiques, en reliant ces espaces et les milieux opérationnels de manière transversale et en générant des effets stratégiques. Cette vision globale est appelée « approche limitée à un seul théâtre » (*One-Theatre-Approach*), sur laquelle se fonde le concept global de la défense militaire.

La stratégie militaire jette les bases du rôle stratégique nouveau de la Bundeswehr. À cet effet, elle décrit les menaces actuelles et esquisse les points clés de la physionomie de la guerre. Sur cette base, elle présente la manière dont la Bundeswehr fera face à ces menaces dans le cadre de l'Alliance afin de mettre en place une dissuasion et, si nécessaire, une défense efficaces.

La validité des hypothèses de la stratégie militaire et le degré de réalisation de ses objectifs sont constamment contrôlés. Les résultats sont pris en compte sous forme d'impulsions intégrées dans une révision menée en fonction des circonstances ou effectuée au moins tous les cinq ans.

La stratégie militaire et le profil capacitaire de la Bundeswehr se complètent mutuellement. La stratégie militaire fixe les priorités, le profil capacitaire de la Bundeswehr façonne à cet effet le réservoir unique de forces et décrit ainsi l'objectif visé par la Bundeswehr.

Contexte de menace



3. Contexte de menace

Le contexte d'action et de menace militaro-stratégique est caractérisé par une multipolarité et une rivalité stratégique croissantes. Ceci exerce une pression sur l'ordre international et entraîne volatilité, insécurité et instabilité. La République fédérale d'Allemagne, qui s'est donné dès sa création un ordre pacifique basé sur le droit international, devra faire face à cette évolution.

Compte tenu d'une interconnexion croissante des acteurs et des situations de crise, les conflits régionaux sont en outre susceptibles de prendre une importance mondiale. Des acteurs tels que la Russie mettent l'Allemagne ainsi que ses alliés et partenaires devant des dilemmes. Il convient donc d'examiner à tout moment les événements isolés pour savoir s'ils ont un lien avec d'autres espaces géostratégiques et d'autres acteurs. L'importance du milieu opérationnel cyber et information ainsi que du milieu opérationnel spatial ne cesse de croître. C'est dans ces milieux opérationnels que les actions défensives et offensives menées dans les espaces géostratégiques sont préparées et rendues possibles. De même, la lutte contre le terrorisme est d'une importance essentielle pour la défense collective de l'OTAN.

Dans ce contexte d'action, la gestion de crise à l'échelle internationale change également de nature. La constitution de partenaires stables et résilients se fera dans le cadre de la compétition. Quand les intérêts allemands ou européens l'exigent, la Bundeswehr continuera à être sollicitée et à accomplir ses missions là où d'autres puissances déstabilisent.

Dans sa version classifiée, la stratégie militaire décrit et évalue en détail le contexte d'action et de menace international et en tire des conclusions pour la Bundeswehr. Elle met l'accent sur la **Russie**, principale menace immédiate pour la sécurité allemande, européenne et transatlantique dans un avenir proche. La Russie représente une menace globale à la fois à l'échelle de l'État et sur le plan stratégique-militaire: **à l'échelle de l'État** parce qu'elle agit d'ores et déjà en dessous du seuil de la guerre et que tous les éléments de l'État sont sollicités; **sur le plan stratégique-militaire** parce qu'elle utilise des conflits à sa périphérie tout en menaçant l'Europe de toutes les directions au moyen d'armes à longue portée. La Russie actuelle considère l'Occident d'une manière générale comme hostile et présente l'adhésion d'États démocratiques à l'OTAN après 1989/1991 comme un encerclement.

Moscou s'est fixé comme objectif principal d'inverser cette évolution et de réorganiser l'architecture de sécurité européenne. Pour Moscou, la voie à suivre passe par l'affaiblissement de la cohésion de l'Alliance, par le découplage stratégique entre les États-Unis et l'Europe et donc par l'échec de l'OTAN.

La Russie compte ainsi créer la condition préalable à l'extension à l'Europe de sa sphère d'influence. Cela concernerait tant les États de la Baltique que les anciens États membres du pacte de Varsovie — qui sont aujourd'hui des alliés de l'OTAN.

La Russie crée les conditions préalables à une attaque militaire contre les États de l'OTAN. De plus, elle mène dès maintenant des opérations hybrides contre les États membres de l'Alliance — dont l'Allemagne. Elle se propose ainsi de miner la capacité de durer et la confiance dans les institutions de l'État. Dans l'Indopacifique également, les ambitions de Moscou sont assurées par la flotte russe du Pacifique, complétée par des forces aériennes et spatiales et par des forces de missiles stratégiques. Parallèlement, il est dans l'intérêt de la Russie de créer dans cette région un *s scénario de dilemmes multiples* et de mobiliser des forces américaines dans l'Indopacifique.

Physionomie de la guerre



4. Physionomie de la guerre

La **stratégie militaire** reprend des tendances mondiales, technologiques et sociétales pertinentes. Dans un monde marqué par des cycles technologiques et d'innovation de plus en plus courts et disruptifs, les conflits se déroulent dans un environnement dans lequel la maîtrise de l'information, la capacité de survie des systèmes et l'interconnexion décident de la victoire ou de la défaite. Dès aujourd'hui, tous les champs de bataille sont marqués par des tendances prédites depuis longtemps.

La supériorité technologique des forces armées passe inévitablement par un développement capacitaire innovant. Celui-ci est piloté à long terme en suivant la physionomie de la guerre et inscrit dans le **profil capacitaire** en tant qu'**élément central du développement capacitaire à long terme**.

4.1 Points clés de la physionomie de la guerre

Défrontalisation de la guerre: l'État, l'économie et la population constituent des cibles – la société allemande est menacée dans son ensemble. L'adversaire compromettra de manière ciblée la distinction entre patrie et champ de bataille, entre domaine civil et militaire, entre sécurité intérieure et extérieure et entre combattants et non-combattants. On ne peut compter sur le respect par d'autres des principes éthiques et juridiques reconnus.

Guerre multi-temporelle: la conduite de la guerre est en pleine mutation ; disruption et continuité cohabitent. Alors que la dissuasion et la préparation de la guerre s'opèrent à l'aide des capacités les plus modernes, la guerre réelle est conduite en employant des moyens et procédures d'hier, d'aujourd'hui, de demain et d'après-demain. Des technologies de pointe telles que l'informatique quantique et la robotique sont employées en parallèle avec des moyens peu onéreux disponibles sur le marché et des moyens relevant de la conduite de la guerre traditionnelle. Par conséquent, la capacité d'innovation et d'adaptation est déterminante pour le succès sur le champ de bataille.

Transparence du champ de bataille: les données deviennent des armes. L'intelligence artificielle complète et élargit les capacités cognitives. La disponibilité permanente, à l'échelle mondiale, de systèmes de capteurs en réseau dans tous les milieux opérationnels entraîne un accroissement de la transparence et de la numérisation du champ de bataille. Dès aujourd'hui, il est difficile d'échapper au renseignement en temps réel. La supériorité informationnelle, limitée dans le temps et l'espace, se conquiert et permet d'atteindre la supériorité en matière de commandement et d'effets dans l'objectif de prendre l'initiative et de la conserver.

Effets à distance: la menace sur le champ de bataille transparent se trouve accrue de manière exponentielle par des armes de précision capables d'opérer à distance à toutes les portées. Il n'existe aucune zone de repli sûre.

Automatisation et autonomisation: la technicité croissante de la guerre, omniprésente, augmente la vitesse d'opération, réduit l'influence humaine et renforce la vulnérabilité dans la *dimension dite cognitive*. L'adversaire tirera pleinement parti de l'intelligence artificielle et des systèmes autonomes sans pilote.

Efficacité par la masse: les systèmes sont toujours plus rapides et toujours moins onéreux à produire et sont employés de façon multi-dimensionnelle. La quantité s'obtient de façon abordable et devient une qualité en soi. L'utilisation offensive en masse de systèmes simples à produire et peu onéreux, employés parallèlement à des ressources de haute valeur, génère des avantages substantiels. Les questions relatives à l'économie de la guerre gagnent de nouveau en pertinence. Pour réussir, il est essentiel que cet emploi combiné puisse être maintenu pendant toute la durée de la guerre.

4.2 Conclusions pour la Bundeswehr

Intégration dans la défense globale: la dissuasion nécessite une résilience de l'ensemble de la société, y compris face à l'influence russe. La Bundeswehr doit interagir avec l'ensemble des outils dont l'État dispose pour exercer sa puissance. Afin d'éviter la distension de ses forces en temps de guerre, elle doit se concentrer sur les tâches qui doivent impérativement être accomplies sur le plan militaire.

Supériorité à travers la capacité de s'adapter et de relever les défis de l'avenir: les évolutions technologiques exercent une influence croissante sur l'évolution des capacités et de la doctrine. L'élément décisif est la vitesse à laquelle nous avançons. La Bundeswehr doit accélérer les innovations, les intégrer et les rendre rapidement exploitables par ses forces en vue d'une guerre. Les capacités nouvelles doivent également conférer un avantage dans la guerre du futur. La Bundeswehr doit être plus rapide que l'adversaire dans l'interaction entre l'adaptation et surtout l'innovation. Elle agira de manière prospective, pragmatique et agile en temps de paix et de guerre.

Lutte pour l'information et les données: la Bundeswehr doit gagner la supériorité informationnelle et empêcher l'adversaire de le faire. Les capacités offensives et défensives doivent être renforcées dans tous les milieux opérationnels. Ceci concerne en particulier le milieu spatial et le milieu cyber et information. Le renseignement et la guerre électromagnétique sont un levier pour tous les autres milieux opérationnels. La disponibilité sans faille et permanente de ces capacités, leur intégrité et leur protection sont déterminantes. En outre, le recours à l'intelligence artificielle est impératif pour maîtriser les volumes de données et leur grande complexité dans l'optique du processus de décision militaire. La fiabilité et l'intégrité des données et de leur traitement sont vitales.

Aptitude aux opérations multimilieu (*Multi-Domain Operations, MDO*): pour produire des effets, il est essentiel de coordonner de façon ciblée les activités militaires et non militaires et de les synchroniser dans tous les milieux opérationnels. Les opérations multimilieu modifient considérablement les structures et procédures de commandement des forces armées. Leur conduite dans le cadre de l'Alliance et avec des partenaires choisis doit être rendue possible par des capacités en réseau. La Bundeswehr doit ainsi acquérir une capacité de renseignement et d'action incluant tous les milieux opérationnels et adapter ses structures et procédures à l'évolution des exigences.

Effets et protection à distance: seule la production d'effets dans la durée et dans toute la profondeur du dispositif adverse permet de maintenir la capacité opérationnelle de la Bundeswehr et de protéger au mieux le personnel employé. Parallèlement, une défense aérienne performante et capable de durer à toutes les portées est déterminante.

Augmentation de la vitesse d'opération: l'être humain reste capital ; toutefois, il est impératif d'augmenter la vitesse d'opération par l'emploi responsable de l'automatisation et de capacités autonomes. L'aptitude aux opérations multimilieus et l'utilisation en parallèle de l'intelligence artificielle augmentent encore la vitesse d'opération ou rendent possibles ces opérations.

Quantité et qualité: pour éviter que l'Allemagne ne consume le faible nombre de systèmes d'armes de haute technologie dont elle dispose pour contrer l'utilisation en masse peu onéreuse de l'adversaire, une combinaison équilibrée et adaptée à la menace de haute technologie, de systèmes existants et de technologie de masse peu onéreuse doit être mise en place. La Bundeswehr doit ainsi accroître son efficacité face à des ressources limitées. En outre, la capacité de durer des forces armées doit être assurée en permanence par des forces de soutien convenablement dimensionnées, par l'adaptation des niveaux d'approvisionnement et par des capacités modulables de l'industrie de sécurité et de défense. Les conditions pour y parvenir sont créées conjointement avec nos alliés.

Ces conclusions découlant des points clés sont intégrées dans le profil capacitaire de la Bundeswehr et stimulent ainsi le développement des forces armées.

L'armée conventionnelle la plus puissante d'Europe



5. L'armée conventionnelle la plus puissante d'Europe

L'Allemagne contre les menaces conjointement avec ses alliés. En tant que plus grande économie d'Europe et allié important sans forces nucléaires propres, l'Allemagne assume une responsabilité particulière pour :

- la réassurance des alliés et de leurs sociétés (*reassurance*);
- la dissuasion crédible à l'égard de la Russie (*deterrence*);
- la défense de l'OTAN (*defence*).

L'Allemagne pense et planifie la dissuasion et la défense au sein de l'Alliance. Cependant, une défense crédible de l'Alliance requiert un rôle stratégique nouveau pour la Bundeswehr. Ce rôle évoluera en étroite coopération avec les partenaires et alliés de l'Allemagne.

La décision prise avec le stationnement de la brigade en Lituanie de déployer pour la première fois et de manière permanente une brigade de combat de la Bundeswehr en dehors de l'Allemagne est une expression tangible de ce rôle nouveau de l'Allemagne au sein de l'Alliance. L'Allemagne s'appuiera sur cette prise de responsabilité vis-à-vis de l'Europe sans précédent dans l'histoire. L'OTAN doit devenir plus européenne afin de rester transatlantique. Dans ce contexte, l'UE aide ses États membres à doter rapidement leurs forces armées d'un équipement adapté à leurs missions.

5.1 Dissuasion et défense au sein de l'Alliance

La dissuasion de l'Allemagne ne s'effectue que dans le cadre de l'Alliance. Par conséquent, la Bundeswehr fournira des forces opérationnelles en vue des plans de défense du commandant suprême des forces alliées en Europe (SACEUR) et assumera de plus en plus de charges au sein de l'Alliance. C'est ici que réside l'axe d'effort stratégique militaire de la Bundeswehr. L'Allemagne continuera de contribuer à la dissuasion nucléaire de l'OTAN dans le cadre du partage nucléaire.

La Russie agira de manière hybride tant qu'elle le jugera opportun. Face à cette manière de procéder, l'Allemagne fait montre de résilience et de capacité d'action à l'échelle de l'État. À cet effet, elle emploiera sa force économique et politique ainsi que sa force militaire croissante. La Bundeswehr soutiendra la défense globale dans le cadre de la prévention nationale des crises et des risques.

En cas d'échec de la dissuasion de l'OTAN, l'Allemagne assure la défense à l'échelle de l'État dans le cadre de l'Alliance. Le SACEUR emploie les forces annoncées par la Bundeswehr en conformité avec les plans de défense de l'OTAN. En outre, la Bundeswehr assure la défense territoriale nationale et contribue au bon fonctionnement de la base d'opération qu'est l'Allemagne.

5.2 Le rôle stratégique nouveau de la Bundeswehr

Les États-Unis sont essentiels pour l'Alliance, tant sur le plan politique que par leurs capacités militaires. Ils déclarent toutefois s'orienter de plus en plus du point de vue stratégique vers leur hémisphère occidental et l'Indopacifique.

Même au-delà de ce recentrage vers l'Indopacifique, les États-Unis exigent dans leur *2026 National Defense Strategy* de plus grands efforts de leurs alliés pour assurer leur propre sécurité. Par conséquent, l'Allemagne doit devenir pour les États-Unis un allié militaire encore plus fort tout en assumant conjointement avec les alliés davantage de responsabilité quant à la sécurité euro-atlantique commune afin de pouvoir assurer une dissuasion efficace et continuer à défendre l'Alliance.

Cette situation requiert, compte tenu du contexte de menace et étant donné qu'une guerre a lieu en Europe, que l'Allemagne assume des tâches supplémentaires. De ce fait, l'Allemagne assumera de manière ciblée une **responsabilité stratégique conventionnelle en Europe et vis-à-vis de celle-ci**. Cela signifie dans un premier temps :

1. la **capacité de défense propre des forces actuelles de la Bundeswehr** est d'une importance stratégique. L'établissement le plus rapidement possible de la disponibilité opérationnelle organique des forces de tous les milieux opérationnels est prioritaire dans un premier temps sur le plan stratégique – suivi d'une montée en puissance structurée;
2. ces forces doivent de plus en plus être capables de se déployer de manière autonome sur le territoire de l'Alliance. Une **capacité de projection à l'échelle nationale et européenne** renforce la dissuasion et la défense de l'Alliance, soulage les États-Unis et accroît la capacité d'action européenne;
3. dans le cadre du processus de planification de la défense de l'OTAN ainsi qu'à l'échelle nationale, la Bundeswehr développera et élargira de façon ciblée des **capacités** qui, **d'un point de vue stratégique-militaire, sont essentielles pour la dissuasion et la défense** au sein de l'Alliance. En font partie la défense antimissile territoriale et un réseau de renseignement et d'action incluant tous les milieux opérationnels destiné à l'emploi d'armes de précision à longue portée (*Deep Precision Strike*, frappe de précision dans la profondeur).

Les alliés européens devront assumer une part plus importante de la sécurité euro-atlantique. Dans ce domaine, l'Allemagne assumera davantage de responsabilité. Située au cœur de l'Europe, elle renforcera la cohésion entre l'Europe orientale, centrale et occidentale et maintiendra le lien avec l'Amérique du Nord. Dans ce rôle stratégique nouveau, l'Allemagne devient encore davantage un partenaire militaire d'appui pour ses alliés européens afin d'améliorer conjointement avec eux la capacité d'action européenne. Une responsabilité vis-à-vis de l'Europe ne peut être assumée que conjointement avec les alliés et partenaires européens.



Photo: Bundeswehr/Finn Stainer-Hutchins

Priorités stratégiques militaires



6. Priorités stratégiques militaires

Les priorités stratégiques militaires ci-après font partie intégrante d'une approche militaire globale au sens de l'approche limitée à un seul théâtre et sont présentées dans l'ordre de leur importance. Elles servent au pilotage stratégique de l'ensemble des forces armées dans les domaines de la formation, de l'entraînement et des opérations en conformité avec la stratégie militaire.

Penser en espaces géostratégiques et y agir requiert l'examen permanent des liens, des interactions et des conséquences résultant d'actions propres ou entreprises par d'autres acteurs. Ceci vaut en particulier dans le cadre d'un conseil militaire. Chaque fois que possible, l'affectation de forces et de capacités permet de répondre simultanément à plusieurs des priorités ci-après.

Priorité stratégique militaire 1: assurer la dissuasion et la capacité de défense dans le cadre de la défense du territoire national et de la défense collective au titre de l'Alliance

La dissuasion cible la prise de décision de l'adversaire à travers l'influence exercée sur son calcul du rapport coût-efficacité. La Bundeswehr met en œuvre cette priorité stratégique militaire entre autres en tenant à disposition des forces opérationnelles et en développant des capacités conventionnelles stratégiques.

Priorité stratégique militaire 2: atténuer les effets des attaques hybrides

Le sabotage et les autres activités hybrides ne visent pas seulement les installations pertinentes pour la défense. Ce sont surtout les infrastructures civiles destinées aux services publics de base qui sont la cible d'acteurs adverses. La Bundeswehr contribue à atténuer les effets des activités hybrides. De cette façon, elle contribue également à la capacité d'action de l'État dans son ensemble.

Priorité stratégique militaire 3 : renforcer la stabilité de l'Europe et de son voisinage sud

L'action stratégique militaire dans le voisinage de l'Europe entre l'Afrique du Nord et de l'Ouest, la région du Sahel ainsi que le Proche-Orient et le Moyen-Orient vise à mettre en place une stabilité suffisante. La Bundeswehr met en œuvre cette priorité stratégique militaire entre autres en renforçant ses partenaires régionaux et en tenant à disposition des contributions capacitaires pour la gestion de crise à l'échelle internationale dans le cadre des Nations unies et de la politique de sécurité et de défense commune de l'UE.

Priorité stratégique militaire 4 : protéger les voies de communication maritimes et lignes de communication internationales

Un élément essentiel de l'ordre international fondé sur des règles est la liberté des voies de communication maritimes et des lignes de communication dans tous les milieux opérationnels. La Bundeswehr met en œuvre cette priorité stratégique militaire entre autres en affectant des forces adaptées et en contribuant à la protection des infrastructures importantes pour la défense.

Le profil capacitare de la Bundeswehr: plan pour les forces armées



7. Le profil capacitaire de la Bundeswehr: plan pour les forces armées

La stratégie militaire expose de la manière suivante le rôle stratégique nouveau de la Bundeswehr au sein de l'Alliance et en livre les premières conclusions. En tant que plan pour les forces armées, le profil capacitaire de la Bundeswehr façonne désormais le réservoir unique de forces. Il pilote la mise en place d'une Bundeswehr qui est opérationnelle par elle-même le plus rapidement possible, qui fournit des capacités stratégiques à l'Alliance et qui constitue en outre le point de repère stratégique pour la future administration fédérale de la Défense.

*La Bundeswehr montera en puissance tout en devenant plus moderne;
elle évite de mettre sur pied une armée d'hier pour la guerre de demain.*

À cet effet, le profil capacitaire de la Bundeswehr fixe des directives pour la planification des forces armées et permet un pilotage descendant en vue de l'établissement de priorités relatives aux ressources. Il s'agit du **document central justifiant les besoins de la Bundeswehr** – ce qui est nécessaire militairement y est consigné.

Les forces armées décrites dans le profil capacitaire de la Bundeswehr constituent la base du **dispositif de défense**. Le profil capacitaire définit à cet effet les **directives militaires pour la montée en puissance** en tant que base d'une opérationnalisation ultérieure.

Le ministère fédéral de la Défense assure la planification des forces armées par le biais de **capacités**. Une capacité est générée

- par le regroupement des ressources matérielles, organisationnelles, infrastructurelles nécessaires et des ressources nécessaires au fonctionnement ainsi que du personnel qualifié;
- pour l'exécution d'une tâche militaire spécifiée.

Cela permet de penser en relations systémiques et crée les bases d'une planification globale des forces armées. Un découplage des ressources limité dans le temps peut créer la flexibilité nécessaire à la montée en puissance.

Le profil capacitaire de la Bundeswehr articule à cet effet les **objectifs capacitaires OTAN allemands** avec les **objectifs capacitaires nationaux** et décrit l'**objectif visé par la Bundeswehr**:

- **objectifs capacitaires OTAN:** la Bundeswehr est une armée d'alliance. L'Allemagne façonne le processus OTAN de planification de défense et cible ceux des objectifs qui correspondent, selon les directives stratégiques militaires, à son rôle actuel et futur au sein de l'Alliance;
- **objectifs capacitaires nationaux :** les objectifs capacitaires nationaux s'ajoutent aux objectifs capacitaires OTAN. Ils reflètent les tâches et missions de la Bundeswehr découlant des Principes directeurs de la politique de défense et des directives de la stratégie militaire et complètent les objectifs capacitaires OTAN. Ils peuvent être intégrés dans l'Alliance et former le point de départ de la planification multinationale de la défense.

Le profil capacitaire de la Bundeswehr est actualisé en fonction des circonstances sur ordre du chef d'état-major de la Bundeswehr. Sa mise en œuvre s'effectue par voie d'instructions ministérielles.

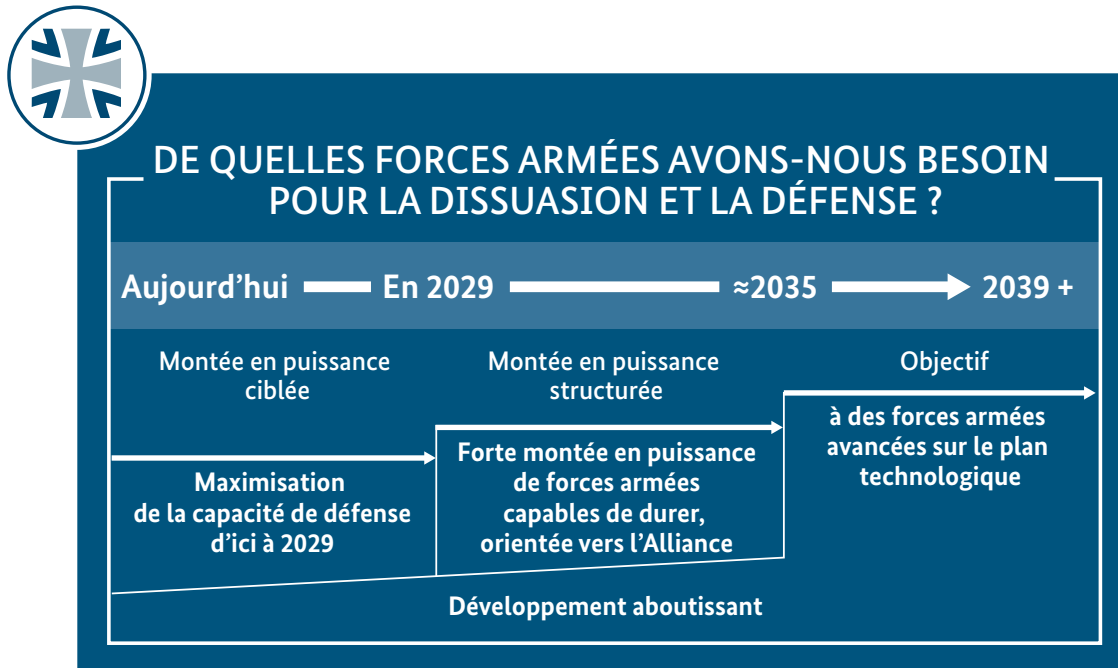
*La voie vers l'armée
conventionnelle la plus
puissante d'Europe*



8. La voie vers l'armée conventionnelle la plus puissante d'Europe

La mise en place à long terme de la Bundeswehr a pour toile de fond les menaces exposées dans la stratégie militaire de la Bundeswehr.

Compte tenu de ces menaces concrètes pour l'Alliance, la mise en place de la Bundeswehr se déroulera en trois phases qui mettent l'accent sur différents axes d'effort.



Les forces armées

- sont orientées à **court terme** vers une maximisation rapide de la capacité de défense et de la capacité de durer,
- voient à **moyen terme** leurs capacités augmenter de façon significative dans tous les milieux opérationnels,
- sont mises en place à **long terme** de façon à devenir des forces armées innovantes et technologiquement supérieures

puis développées à l'horizon 2039.

L'objectif de la phase 1 consiste à augmenter le plus rapidement possible la capacité de dissuasion et de défense des forces armées. À cet effet, les mesures qui permettent aux forces armées de maximiser par elles-mêmes leur disponibilité opérationnelle sont engagées et mises en œuvre au moyen de l'emploi ciblé des ressources disponibles.

Au cours de la phase 2, la Bundeswehr est développée de façon qu'elle puisse assumer son rôle nouveau de chef de file européen au sein de l'Alliance. Elle sera en mesure d'assurer conjointement avec ses alliés une dissuasion et, si nécessaire, une défense crédibles au sein de l'Alliance.

L'objectif de la phase 3 consiste à faire de la Bundeswehr l'armée conventionnelle la plus puissante d'Europe grâce à l'utilisation systématique de technologies innovantes et à consolider ainsi son rôle de chef de file européen et son importance dans l'architecture de sécurité.

Dans ce contexte, il est essentiel d'engager dès la phase 1 les étapes qui déploieront leurs effets au cours des phases 2 et 3. En outre, il est demandé d'emblée de permettre suffisamment tôt l'utilisation des systèmes d'armes de dernière génération.

La conception détaillée de ces phases dans les différents milieux (fonctionnels) – armée de terre, armée de l'air, marine, soutien et forces spéciales – doit rester classée *GEHEIM* (secret défense) en raison des informations qu'elle contient et n'est donc pas explicitée ici.

La conception des phases est réalisée en conformité avec des directives à caractère obligatoire – y compris les priorités établies pour l'allocation de ressources. Pour ce faire, des paramètres généraux de planification des forces armées sont définis en fonction des priorités stratégiques militaires, les objectifs capacitaires OTAN allemands et les objectifs capacitaires nationaux étant articulés en conformité avec les priorités établies par le chef d'état-major de la Bundeswehr pour les forces armées. Afin de maximiser immédiatement la capacité de défense, les tâches et structures d'une armée de paix sont abandonnées. Les ressources déjà existantes sont réorientées et les structures en place adaptées.

8.1 Principes d'organisation

8.1.1 Directives pour les forces armées

Mission première défense du territoire national et défense collective au titre de l'Alliance. Le réservoir unique de forces se concentrera sur la mission première. Les forces opérationnelles tenues à disposition à cette fin rempliront également leur mission dans d'autres opérations.

Rôle nouveau au sein de l'Alliance. La Bundeswehr développera des capacités qui correspondent, en conformité avec la stratégie militaire, à son nouveau rôle stratégique conventionnel au sein de l'Alliance.

Incitation à l'innovation. La Bundeswehr ne parviendra à remplir son rôle nouveau qu'en mettant à profit des innovations dans tous les domaines, la clé du succès étant la vitesse de la mise en œuvre ainsi que la mise à profit d'innovations issues des forces, dans le cadre d'une approche ascendante. Dans cette perspective, des liens étroits sont instaurés entre les éléments militaires et les acteurs de l'innovation, de la recherche et de l'économie civile nationale. Chaque fois que possible, les systèmes et plateformes existants sont remplacés dès la phase 1 et les procédures et l'organisation adaptées de telle sorte que les effets militaires puissent être obtenus plus effica-

cement, avec moins de personnel, plus rapidement et à moindre coût.

Une responsabilité nouvelle en tant que partenaire d'appui. La Bundeswehr ne pourra remplir ce rôle nouveau que conjointement avec ses alliés. La coopération multinationale n'est toutefois pas une fin en soi: en tant qu'armée conventionnelle la plus puissante d'Europe, la Bundeswehr deviendra opérationnelle **par elle-même** et capable de se projeter **conjointement avec ses alliés**. À cette fin, le plus haut degré d'interopérabilité possible sera assuré.

Effectifs militaires fixés. L'objectif du réservoir unique de forces en matière d'effectifs militaires est d'au moins 460 000 militaires d'ici à 2035, d'active et de réserve. Cette directive de planification initiale détermine la **voie de la montée en puissance des forces armées** (conformément à l'article 91 de la loi sur le statut juridique des militaires¹) et constitue le cadre du **dispositif de défense** initial.

Réserve performante. La réserve fait partie intégrante des forces armées et contribue ainsi à accroître la disponibilité opérationnelle de la Bundeswehr. Dans ce cadre, sont prévus comme faisant partie de la réserve à la fois des éléments ancrés dans les structures mêmes et des éléments non ancrés dans ces structures. Le recomplètement destiné à augmenter la capacité de durer fait partie de la réserve ancrée dans les structures mêmes.

Plein équipement. Toutes les unités et l'ensemble du personnel militaire sont entièrement équipés. De plus, une fois le plein équipement atteint, un tampon logistique spécifique des systèmes d'armes est constitué comme **volant de maintien en condition**. Afin d'augmenter en outre la capacité de durer du matériel majeur, une **réserve en matériel majeur spécifique des systèmes d'armes** est également prise en compte.

Équipement de la réserve. Même les unités non actives sont entièrement équipées. En revanche, le personnel de recomplètement est à pourvoir uniquement de l'équipement matériel minimal (équipement individuel et arme portative¹) et sa mobilité est assurée à partir de la réserve mobilisable en matériels. Le personnel de la réserve non ancrée dans les structures mêmes n'est doté que de l'équipement individuel.

Priorités relatives à l'équipement. L'établissement de priorités relatives au recomplètement en personnel et à l'équipement matériel des unités actives, partiellement actives ou non actives dans le cadre de l'objectif visé par la Bundeswehr relève de la responsabilité des chefs d'état-major et commandants.

8.1.2 Mise en œuvre au sein de la Bundeswehr

Organisation de la montée en puissance. La montée en puissance de la Bundeswehr requiert un cadre organisationnel permettant cette montée en puissance sur le plan du matériel, de l'infrastructure et du personnel tout en étant suffisamment flexible. Ce cadre est défini par les directives d'organisation – classées *GEHEIM* (secret défense) – relatives aux milieux opérationnels en liaison avec les aperçus des capacités afin que la Bundeswehr puisse évoluer tout au long des phases de la montée en puissance vers l'objectif visé.

Montée en puissance du personnel. La montée en puissance sur le plan du personnel visant à atteindre l'ob-

¹ Soldatengesetz (SG).

jectif en matière d'effectifs militaires est conçue de manière flexible. Le pilotage ciblé nécessaire à cet effet, en particulier au cours de la phase 1, est également défini par les directives d'organisation du profil capacitaire et en conformité avec une prévision des besoins en personnel à satisfaire. Les détails de la concrétisation, de l'organisation et de l'affectation sont fixés par le **plan militaire de montée en puissance sur le plan du personnel**.

La **montée en puissance** nécessaire **des effectifs civils dans tous les éléments organisationnels supérieurs** est effectuée en conformité avec les tâches pertinentes pour la défense au moyen du **plan civil de montée en puissance sur le plan du personnel**. Ce plan inclut également le personnel qui requiert, pour l'accomplissement de ses tâches, un statut de combattant en tant que militaire de la Bundeswehr – comme le personnel concerné de l'administration de la justice.

Une administration fédérale de la Défense performante. Afin que les forces armées puissent se concentrer sur leur mission première, l'**administration fédérale de la Défense décharge les forces armées** de tâches qui ne doivent pas impérativement être accomplies sur le plan militaire. La montée en puissance des forces armées tout au long des phases détermine les besoins et les structures de l'administration fédérale de la Défense. Au diapason de cette montée en puissance, l'administration fédérale de la Défense doit apporter son soutien de manière résiliente et dans la durée dans le continuum paix-crise-guerre.

Soutien en dehors de l'Allemagne. Le rôle stratégique nouveau de la Bundeswehr requiert une présence et une capacité opérationnelle durables en dehors de la République fédérale d'Allemagne. Les services à fournir de manière nécessairement mobile auprès des forces sont assurés en recourant à du personnel civil de l'administration fédérale de la Défense (*Embedded Support Organisation*).

Prestations de soutien essentielles. La défense civile au niveau de la Fédération, des länder et des communes contribue de manière décisive au soutien de la Bundeswehr dans le cadre de la défense globale, en particulier dans les domaines de l'infrastructure, de la logistique et des soins de santé. Dans le cadre du soutien du pays hôte (*Host Nation Support*), ceci inclut également nos alliés.

Infrastructure pour la montée en puissance. La montée en puissance de la Bundeswehr repose entièrement sur l'infrastructure. À cet effet, les conditions-cadres sont créées. Elles comprennent aussi bien un développement en temps utile prospectif et adapté aux besoins qu'un fonctionnement résilient et la fourniture de services dans tout l'éventail des tâches, y compris un approvisionnement énergétique résilient. À cela s'ajoute le maintien d'infrastructures en vue d'une montée en puissance modulable de la Bundeswehr.

8.2 Objectifs capacitaires

Sur la base des menaces communes, l'Allemagne développe avec ses alliés les capacités de l'Alliance nécessaires à la dissuasion et à la défense de la zone euro-atlantique. En mettant en œuvre les capacités allemandes requises à cet effet, la Bundeswehr remplira le rôle qui lui est assigné dans les plans de défense du SACEUR.

En outre, dans le cadre de la planification des forces armées, le chemin menant à l'armée conventionnelle la plus puissante d'Europe est mis en œuvre par des **objectifs capacitaires nationaux**. Dans un premier temps, il s'agit des objectifs ci-après.

1. **Effets à distance et défense contre les menaces aériennes.** La Bundeswehr élargit les capacités destinées à produire des effets précis à de longues distances. Dans le même temps, elle renforce la capacité de défense contre les armes et vecteurs à longue portée.
2. **Lutte pour la supériorité informationnelle et augmentation de la vitesse de transmission des informations.** À cet effet, les capacités offensives et défensives visant à atteindre et à maintenir la supériorité informationnelle sont élargies dans tous les milieux opérationnels en utilisant l'intelligence artificielle.
3. **Interconnexion et numérisation.** L'Allemagne assumera un rôle de chef de file sur le chemin menant à une alliance capable de mener des opérations multimilieux (*MDO Enabled Alliance*). Pour ce faire, les capacités terrestres et spatiales nécessaires sont créées et élargies : une plateforme informatique en nuage continue et des systèmes de communication résilients et redondants (Digital Backbone, réseau numérique dorsal). Lors de la réalisation, la souveraineté numérique est systématiquement visée.
4. **Capacité de commandement nationale.** La capacité de planification et de conduite nationales des opérations doit être assurée au niveau opérationnel. Cette capacité comprend également la conduite d'opérations multimilieux ainsi que la tâche que celle-ci implique consistant à mener des frappes de précision dans la profondeur dans plusieurs milieux opérationnels. Dans le même temps, la capacité d'action à l'échelle de l'État est assurée par des points d'ancrage interministériels.
5. **Base d'opération Allemagne.** La base d'opération qu'est l'Allemagne s'étend sur le territoire de l'Allemagne et ses eaux territoriales, sur l'espace aérien national et sur les réseaux nationaux de données et de communication. Afin de maintenir le bon fonctionnement de la base d'opération, les capacités impératives sur le plan militaire sont créées.
6. **Prévention nationale des crises et des risques, prestations de soutien et tâches à accomplir en permanence.** Les capacités militaires nécessaires à l'accomplissement de ces missions doivent être prises en compte de manière appropriée. La prévention nationale des crises et des risques ainsi que les prestations de soutien sont des tâches régaliennes interministérielles destinées à protéger les ressortissants allemands à l'étranger.

La stratégie militaire et le profil capacitaire de la Bundeswehr, dont des extraits sont présentés ici, déterminent les besoins militaires nécessaires pour faire face aux menaces et justifiant la montée en puissance de la Bundeswehr. Le ministère fédéral de la Défense dispose ainsi d'un concept global qui déduit de l'évaluation stratégique des menaces un objectif autonome pour les forces armées.



DEM DEUTSCHEN VOLKE



SCHEN VOLKE

Photo: Bundeswehr/Alexander Gottschalk

L'Allemagne assume une responsabilité vis-à-vis de l'Europe.
Le présent concept global montre à la Bundeswehr la voie à suivre.

Le chef d'état-major de la Bundeswehr

Mentions légales

Éditeur

Ministère fédéral de la Défense
Concept global et planification de la défense militaire
Domaine de compétence I – concept global
Fontainengraben 150
D-53123 Bonn

Dernière mise à jour

Avril 2026

Titre

Collage généré par intelligence artificielle

Photographies: Lockheed Martin Company, 999 Lockheed Blvd, Fort Worth, TX 76108, États-Unis
d'Amérique/Ralph Zwilling/Jana Neumann/Torsten Kraatz

Conception graphique

Service éditorial de la Bundeswehr
Daniela Hebbel et Catharina Deflou

Impression

Office fédéral de l'infrastructure, de la protection de l'environnement et des services de la Bundeswehr
Bureau DL I 4, imprimerie centrale
Fontainengraben 200
D-53123 Bonn

Pour plus d'informations sur Internet

www.bmvg.de
www.bundeswehr.de

Note

Cette publication a été élaborée dans le cadre des relations publiques
du ministère fédéral de la Défense.
Elle est distribuée gratuitement et n'est pas destinée à la vente.



BUNDESWEHR